



РУКОВОДСТВО ПО ЭКСПЛУАТАЦИИ

ПЫЛЕСОС ЭЛЕКТРИЧЕСКИЙ

Модель: SA-8315

Артикул: SA-8315BL, SA-8315R



- **Максимальная мощность: 2400 Вт**
- **5-ступенчатая система фильтрации**
 - **Мощность всасывания 450 Вт**
 - **Объем пылесборника: 2 л**
 - **Низкий уровень шума**
 - **HEPA-фильтр**

Благодарим Вас за выбор торговой марки SAKURA. Надеемся, что приобретенный Вами прибор станет незаменимым помощником. Чтобы он прослужил Вам долго, пожалуйста, перед первым использованием внимательно ознакомьтесь с руководством по эксплуатации.

СОДЕРЖАНИЕ

Меры безопасности	2
Описание прибора	3
Подготовка к работе	4
Порядок работы	4
Уход за прибором	5
Защита окружающей среды, утилизация прибора	7
Условия гарантийного обслуживания	7
Комплектация	8
Технические характеристики	8

МЕРЫ БЕЗОПАСНОСТИ

Используйте прибор только по его прямому назначению, как изложено в данном руководстве. Неправильное обращение с прибором может привести к его поломке, причинению вреда пользователю или его имуществу.

- Перед включением убедитесь, что напряжение электрической сети соответствует рабочему напряжению прибора.
- Перед использованием прибора внимательно осмотрите сетевой шнур и убедитесь, что он не повреждён. Если вы обнаружили повреждение, не пользуйтесь прибором.
- Не допускайте контакта сетевого шнура с горячими поверхностями и острыми кромками мебели. Не допускайте повреждения изоляции сетевого шнура.
- Не оставляйте прибор без присмотра, когда он включён в сетевую розетку. Обязательно отключайте прибор от электрической сети, если вы им не пользуетесь.
- Отключая прибор от электросети, никогда не дергайте за сетевой шнур, возьмитесь за вилку сетевого шнура и аккуратно извлеките её из розетки.
- Не используйте прибор в непосредственной близости от источников тепла или открытого пламени.
- Запрещается эксплуатация неисправного прибора.
- Обязательно выключайте прибор после завершения использования.
- Запрещается пользоваться прибором, имеющим механические повреждения.
- Не погружайте корпус прибора, сетевой шнур или вилку сетевого шнура в воду или в любые другие жидкости.
- Регулярно проводите чистку прибора.
- Запрещается использовать прибор для уборки строительного мусора.
- Не разрешайте детям касаться корпуса прибора и сетевого шнура во время работы.
- Осуществляйте надзор за детьми, чтобы не допустить использования прибора в качестве игрушки.

ВНИМАНИЕ! Прибор не предназначен для использования детьми до 8 лет, лицами (включая детей) с пониженными физическими, психическими или умственными способностями или при отсутствии у них опыта или знаний, если они не находятся под контролем или не проинструктированы об использовании прибора лицом, ответственным за их безопасность.

- Из соображений безопасности детей не оставляйте полиэтиленовые пакеты, используемые в качестве упаковки, без присмотра.
- Запрещается использовать прибор для сбора воды или любой другой жидкости (не используйте пылесос на влажных поверхностях).
- Переносить прибор можно, только взявшись за ручку для переноски. Не используйте сетевой шнур для переноски прибора.
- Во время сматывания сетевого шнура придерживайте шнур рукой, не допускайте, чтобы сетевая вилка ударялась о поверхность пола.
- Запрещается закрывать выходное отверстие устройства какими-либо предметами.
- Запрещается включать прибор, если какое-либо из его отверстий заблокировано.

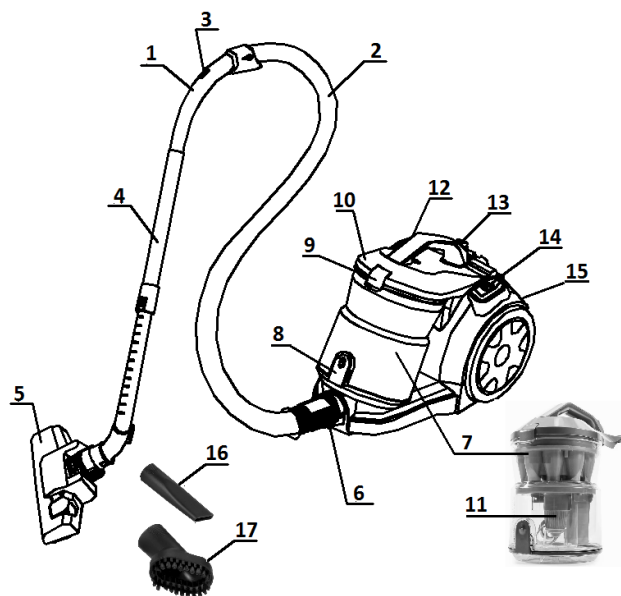
- Следите за тем, чтобы волосы, свободно висящие элементы одежды, пальцы или другие части тела не находились рядом с воздухозаборными отверстиями прибора.
- Запрещается использовать прибор, если:
 - не установлен или неправильно установлен пылесборник;
 - не установлены входной и выходной фильтры.
- Используйте только те аксессуары и насадки, которые входят в комплект поставки.
- Не используйте пылесос для чистки домашних животных.

ВНИМАНИЕ! Не разрешайте детям играть с полиэтиленовыми пакетами или плёнкой. **ОПАСНОСТЬ УДУШЕНИЯ!**

- Периодически проверяйте сетевой шнур и вилку сетевого шнура на предмет повреждения изоляции.
- Запрещается использовать прибор при наличии повреждений сетевой вилки или сетевого шнура, если прибор работает с перебоями, а также после его падения.
- Запрещается самостоятельно ремонтировать прибор. При обнаружении неполадок, обратитесь в ближайший сервисный центр.
- Во избежание повреждений перевозите прибор в заводской упаковке
- Храните прибор в сухом прохладном месте, недоступном для детей и людей с ограниченными возможностями.

ПРИБОР ПРЕДНАЗНАЧЕН ТОЛЬКО ДЛЯ БЫТОВОГО ИСПОЛЬЗОВАНИЯ В ЖИЛЫХ ПОМЕЩЕНИЯХ. ЗАПРЕЩАЕТСЯ КОММЕРЧЕСКОЕ ИСПОЛЬЗОВАНИЕ И ИСПОЛЬЗОВАНИЕ ПРИБОРА В ПРОИЗВОДСТВЕННЫХ ЗОНАХ И РАБОЧИХ ПОМЕЩЕНИЯХ, А ТАКЖЕ ДЛЯ СБОРА СТОИТЕЛЬНОГО МУСОРА.

ОПИСАНИЕ ПРИБОРА



1. Рукоятка
2. Гибкий шланг
3. Регулятор потока воздуха
4. Телескопическая удлинительная трубка с фиксатором
5. Двухпозиционная щетка: «пол/ковёр»
6. Наконечник гибкого шланга
7. Контейнер-пылесборник
8. Фиксатор крышки контейнера-пылесборника
9. Фиксатор крышки блока фильтров
10. Крышка блока фильтров
11. Сепаратор
12. Клавиша сматывания шнура
13. Кнопка фиксатора контейнера-пылесборника
14. Клавиша включения/выключения
15. Решетка выходного НЕРА-фильтра
16. Щелевая насадка
17. Универсальная насадка

ПОДГОТОВКА К РАБОТЕ

После транспортировки или хранения прибора при пониженной температуре необходимо выдержать его при комнатной температуре не менее трёх часов.

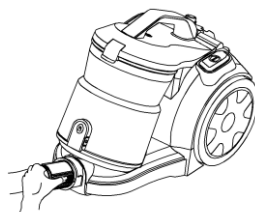
- Извлеките прибор из упаковки, удалите любые наклейки, мешающие его работе.
- Проверьте целостность прибора, при наличии повреждений не пользуйтесь им.
- Убедитесь, что рабочее напряжение прибора соответствует напряжению электросети.
- Корпус прибора протрите мягкой слегка влажной тканью, после чего вытрите насухо.

ПОРЯДОК РАБОТЫ

СБОРКА ПЫЛЕСОСА

Подсоединение и снятие гибкого шланга

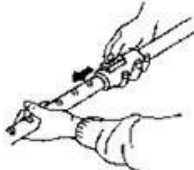
- Вставьте наконечник гибкого шланга в воздухозаборное отверстие таким образом, чтобы выступы на наконечнике совпали с углублениями в воздухозаборном отверстии. Проверните наконечник гибкого шланга до фиксации.
- Для снятия гибкого шланга проверните его и выньте из воздухозаборного отверстия.



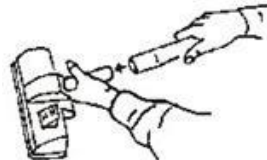
Подсоединение телескопической трубки и насадок



Присоедините
трубу к рукоятке



Отрегулируйте
длину трубы



Присоедините
необходимую
насадку к трубе

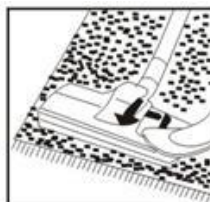
ИСПОЛЬЗОВАНИЕ НАСАДОК

Двухпозиционная щётка для пола/ковровых покрытий

- Установите переключатель на щётке в необходимое положение «ПОЛ/КОВЁР» (в зависимости от типа поверхности, на которой производится уборка):

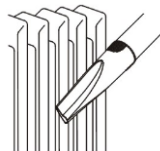
Поз.1: Щетки выдвинуты – для твердых полов

Поз.2: Щетки втянуты – для чистки ковров



Насадка щелевая

- Щелевая насадка предназначена для чистки радиаторов, щелей, углов или пространства между подушками диванов.



Насадка универсальная

- Предназначена для сбора пыли с поверхности мебели, чистки штор, полок, книг, ламп и других предметов интерьера



Контейнер-пылесборник

● Контейнер-пылесборник оснащён циклоническим фильтром, который отсеивает мусор и пыль из входящего воздуха, а блок фильтров окончательно задерживает самые мелкие частицы пыли.

Внимание! Всегда следите за чистотой блока фильтров, поскольку от этого зависит эффективность работы прибора.

ЭКСПЛУАТАЦИЯ ПРИБОРА

● Не производите уборку пылесосом в непосредственной близости от сильно нагретых поверхностей, например, рядом с пепельницами, а также в местах хранения легковоспламеняющихся жидкостей.

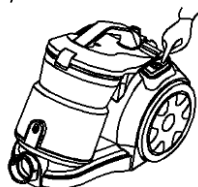
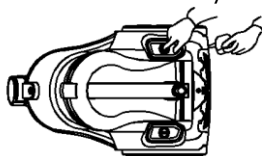
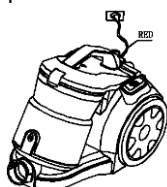
● Перед началом уборки уберите с пола острые предметы, чтобы не допустить повреждения прибора.

● Если во время уборки резко снизилась всасывающая мощность пылесоса, немедленно выключите его и проверьте телескопическую трубку или шланг на предмет засорения. Выключите пылесос, затем отключите его от электрической сети, устранив засор, и только после этого можно продолжать уборку.

Внимание! Включать прибор можно только с установленным контейнером-пылесборником и установленным в нём двойным фильтром, а также с установленным выходным НЕРА-фильтром. Перед включением пылесоса обязательно проверяйте наличие и правильность установки фильтров.

● Перед началом работы вытяните сетевой шнур на нужную длину и вставьте вилку в розетку. Не вытягивайте шнур далее КРАСНОЙ метки.

● Для включения пылесоса нажмите на клавишу включения/выключения.



● По окончании уборки в помещении нажмите на клавишу включения/выключения и извлеките вилку сетевого шнура из электрической розетки.

● Для сматывания сетевого шнура нажмите на клавишу (12), придерживайте рукой сматывающийся шнур во избежание его захлёстывания и повреждения.

Внимание! Если кабель питания не перематывается полностью, пожалуйста, вытащите кабель немного наружу и снова нажмите кнопку перемотки шнура. Вы можете повторить шаг перемотки, пока кабель не перематывается полностью.

УХОД ЗА ПРИБОРОМ И ХРАНЕНИЕ

Чистка контейнера-пылесборника

Произведите удаление мусора и пыли из контейнера-пылесборника после каждой уборки помещения.

● Выключите прибор и отключите его от сети.

● Возьмитесь за ручку прибора, нажмите на фиксатор (13) и снимите контейнер-пылесборник.

● Расположите контейнер-пылесборник над мусорным ведром.

● Нажмите фиксатор (8) для освобождения крышки контейнера-пылесборника.

● Удалите пыль и мусор из контейнера.

● Закройте крышку.

● Установите контейнер на место.

Чистка сепаратора и фильтра, установленного в контейнере-пылесборнике

- Предварительно очистите контейнер от мусора и пыли, как описано выше.
- Нажмите на фиксатор (9) и откройте крышку блока фильтра (10).
- Выньте двойной фильтр.
- Закройте крышку (10).
- Нажмите на фиксатор (8) и откройте крышку контейнера-пылесборника.
- Одной рукой возьмитесь за ручку прибора, а второй за сепаратор (11). Поверните сепаратор и выньте его.
- Промойте сепаратор и колбу контейнера под струёй теплой воды и просушите их.
- Очистите двойной фильтр от пыли и мусора, промойте его под струей теплой воды.
- Не используйте для промывки фильтра посудомоечную машину.
- Тщательно просушите фильтр.
- Запрещается для сушки фильтра использовать фен.
- Установите сепаратор в колбу, поверните его до фиксации.
- Закройте крышку контейнера до срабатывания фиксатора (8).
- Откройте крышку (10) и установите двойной фильтр в блок фильтров
- Закройте крышку (10) до срабатывания фиксатора (9).
- Установите собранный контейнер-пылесборник на место, убедитесь, что контейнер-пылесборник надёжно зафиксирован.

Внимание! Перед установкой контейнера-пылесборника убедитесь, что двойной фильтр сухой и внутри контейнера-пылесборника отсутствует влага.

При средней интенсивности использования пылесоса (2-3 раза в неделю по 15-20 минут) осуществляйте замену фильтра каждые 6 месяцев.

Чистка выходного HEPA-фильтра

- Выключите пылесос и отключите его от электрической сети.
- Снимите решётку выходного фильтра (15), извлеките HEPA-фильтр.
- Промойте HEPA-фильтр под струёй слегка тёплой воды. Не используйте для промывки фильтра посудомоечную машину.
- Просушите HEPA-фильтр. Запрещается использовать фен для сушки HEPA-фильтра.
- Установите HEPA-фильтр на место.
- Установите на место решётку выходного фильтра (15).

HEPA фильтр подлежит замене один раз в 12 месяцев.

Внимание!

- Не включайте пылесос без установленных фильтров, это может вывести электродвигатель из строя.

- Не стирайте фильтры в машинке и не сушите их феном

Внимание! Необходимо проводить очистку пылесборника и фильтров после каждой уборки. В противном случае это приводит к снижению мощности и выходу прибора из строя. Настоятельно рекомендуем соблюдать данные правила ухода за Вашим новым пылесосом, это сохранит высокую мощность всасывания и качественную работу Вашего нового пылесоса. Также это является условием бесплатного гарантийного обслуживания.

Корпус пылесоса

- Протрите корпус пылесоса слегка влажной мягкой тканью, после чего вытрите насухо.
- Запрещается погружать корпус пылесоса, сетевой шнур и вилку сетевого шнура в воду или в любые другие жидкости. Не допускайте попадания жидкости внутрь корпуса пылесоса.
- Запрещается для чистки поверхности пылесоса использовать растворители и абразивные чистящие средства.

Защита от перегрева

- Система защиты от перегрева отключит питание, если превышена рабочая температура электромотора. Если во время работы, пылесос отключился, нажмите клавишу включения/выключения, выньте вилку сетевого шнура из электрической розетки.
- Дайте пылесосу остыть в течение 30-40 минут, после чего включите его снова.

Хранение прибора

- Прежде чем убрать прибор на длительное хранение, проведите чистку корпуса, контейнера-пылесборника и фильтров.
- Храните прибор в сухом прохладном месте, недоступном для детей.

ЗАЩИТА ОКРУЖАЮЩЕЙ СРЕДЫ, УТИЛИЗАЦИЯ ПРИБОРА

ЗАЩИТА ОКРУЖАЮЩЕЙ СРЕДЫ

Упаковка, сам прибор сделаны из материалов, которые могут быть использованы повторно. По возможности при утилизации выбрасывайте их в контейнер, предназначенный для повторно использованных материалов.

УТИЛИЗАЦИЯ ИЗДЕЛИЯ

После окончания срока службы изделия его нельзя выбрасывать вместе с обычным бытовым мусором. Вместо этого оно подлежит сдаче на утилизацию в соответствующий пункт приема электрического и электронного оборудования для последующей переработки и утилизации в соответствии с федеральным или местным законодательством. Обеспечивая правильную утилизацию данного продукта, вы помогаете сберечь природные ресурсы и предотвращаете ущерб для окружающей среды и здоровья людей, который возможен в случае ненадлежащего обращения. Более подробную информацию о пунктах приема и утилизации данного продукта можно получить в местных муниципальных органах или на предприятии по вывозу бытового мусора.

УСЛОВИЯ ГАРАНТИЙНОГО ОБСЛУЖИВАНИЯ

- Гарантийный срок составляет 12 месяцев со дня передачи товара Потребителю.
- Гарантийный ремонт производится в авторизованных сервисных центрах, указанных в гарантийном талоне.
- Условия гарантии не предусматривают периодическое техническое обслуживание, установку и настройку изделия у владельца, а также не распространяется на естественный износ изделия.
- Потребитель обязан соблюдать правила безопасной эксплуатации и хранения.
- В обслуживании и ремонте может быть отказано в следующих случаях:
 - при неправильной установке прибора, требующего специального подключения;
 - при наличии механических повреждений, нарушении сохранности пломб;
 - признаках самостоятельного ремонта, а также неисправностях, возникших в результате неправильной эксплуатации изделия;
 - при наличии повреждений, вызванных домашними животными, грызунами или бытовыми насекомыми;
 - при попадании внутрь прибора посторонних предметов, веществ, насекомых;
 - при наличии повреждений, вызванных стихийными бедствиями (молния, пожар, наводнение и т.п.) или действиями посторонних лиц;
 - при наличии повреждений, вызванных подключением прибора к электросетям с параметрами, не соответствующими техническим данным прибора;
 - при повышенном износе деталей в результате использования изделия в коммерческих целях.
- Гарантия не распространяется на расходные материалы, аксессуары. Производитель оставляет за собой право изменения комплектации и внешнего вида товара без предварительного уведомления Покупателя.



Срок службы прибора: 5 лет.

КОМПЛЕКТАЦИЯ

1. Пылесос с установленными фильтрами и контейнером-пылесборником	1 шт.
2. Гибкий шланг	1 шт.
3. Телескопическая удлинительная трубка	1 шт.
4. Двухпозиционная щетка	1 шт.
5. Насадка щелевая	1 шт.
6. Насадка универсальная	1 шт.
7. Руководство по эксплуатации	1 шт.
8. Гарантийный талон	1 шт.

ТЕХНИЧЕСКИЕ ХАРАКТЕРИСТИКИ

Максимальна мощность	2400 Вт
Максимальная мощность всасывания	450 Вт
Параметры электросети	220-240 В, ~50 Гц
Длина сетевого шнура	4,5 м
Объем контейнера для сбора пыли	2 л

Внимание! Вследствие постоянного совершенствования продукции производитель сохраняет за собой право на внесение изменений в конструкцию, комплектацию и технические характеристики.

Производитель: Ningbo Dahua Electric Appliance Co., Ltd
Адрес: Китай, Xiaodong Industrial Zone, Yuyao City, Zhejiang Province

Импортер: ООО "Сакура Электроникс Групп"
Юридический адрес: 630088, Российская Федерация, г.Новосибирск, Северный проезд, 24а. Тел.: +7 (383) 210-54-30.

www.sakura-dt.com

№ партии: DH2203057

Дата изготовления: 04/2023

Сделано в КНР

