



## РУКОВОДСТВО ПО ЭКСПЛУАТАЦИИ

### БРИТВА ЭЛЕКТРИЧЕСКАЯ SA-5427BK



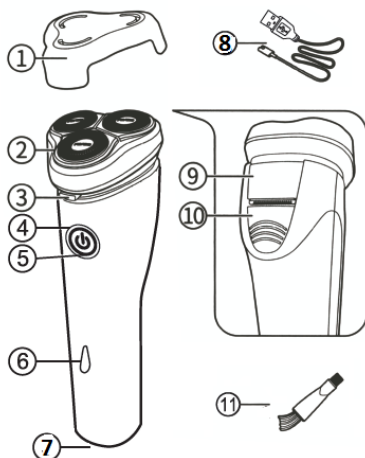
- 3 плавающие бритвенные головки
  - Выдвижной триммер
  - Зарядка через USB кабель
  - Индикатор зарядки
- Работа от аккумулятора до 45 минут
- Для сухого и влажного бритья

Благодарим Вас за выбор торговой марки SAKURA. Надеемся, что приобретённый Вами прибор станет незаменимым помощником. Чтобы он прослужил Вам долго, пожалуйста, перед первым использованием внимательно ознакомьтесь с руководством по эксплуатации.

## МЕРЫ ПРЕДОСТОРОЖНОСТИ

- Используйте прибор только в бытовых целях в соответствии с руководством по эксплуатации.
- **Прибор заряжается через USB кабель, входное напряжение 5 Вольт (DC 5V)**
- Не храните прибора и не заряжайте аккумулятор при температуре ниже 5° и выше 35°C, а также под прямыми солнечными лучами и в помещениях с высокой влажностью.
- Для зарядки аккумулятора пользуйтесь только кабелем питания, входящим в комплект.
- Не тяните, не скручивайте и не перегибайте шнур электропитания.
- Не протирайте бритву растворителем, бензином или спиртом. Воспользуйтесь тканью, смоченной в мыльной воде.
- Всегда отключайте прибор перед очисткой или если Вы его не используете.
- Не используйте бритву на пораненной (или раздраженной) коже и при дерматологических заболеваниях.
- Держите прибор в недоступном для детей месте.
- Не пытайтесь самостоятельно ремонтировать устройство. При неполадках или для замены принадлежностей обращайтесь в авторизованный сервисный центр.
- При утилизации прибора, аккумулятор нужно вынуть и сдать на утилизацию отдельно.

## ОПИСАНИЕ ПРИБОРА



1. Защитная крышка бритвенного блока
2. Бреющий блок
3. Кнопка фиксации бритвенного блока
4. Световой индикатор работы
5. Кнопка включения/выключения
6. Световой индикатор зарядки
7. Разъем для подключения USB кабеля
8. USB кабель
9. Выдвижной триммер
10. Фиксатор триммера
11. Щеточка для чистки

## РАБОТА ПРИБОРА

### ЗАРЯДКА АККУМУЛЯТОРНОЙ БАТАРЕИ

- Данная модель работает от встроенного аккумулятора Ni-Cd (400мАч 1.2Вх2).

- Особенность данного типа аккумулятора заключается в том, что перед зарядкой прибора аккумулятор желательно полностью разрядить.
- Полная зарядка аккумулятора занимает **8 часов** (не рекомендуется держать прибор на зарядке дольше во избежание выхода аккумулятора из строя).
- Полного заряда хватает на несколько циклов бритья (до 45 минут в целом).
- Не храните аккумулятор в помещениях, где температура выходит за рамки +5+35°C!
- Для зарядки используйте только кабель, входящий в комплект поставки!
- Данная модель не работает во время зарядки аккумулятора. Дождитесь окончания процесса зарядки, отключите кабель питания и только тогда приступайте к процессу бритья.

### **БРИТЬЁ**

- Данный тип бритвы подходит для частого бритья (небольшой щетины).
- Бритва предназначена как для влажного, так и для сухого бритья.
- Может понадобиться до 2-3 недель использования для того, чтобы кожа привыкла к данной бритвенной системе.
- Для влажного бритья нанесите не кожу небольшое количество пены для бритья.
- Снимите защитную крышку.
- Для включения нажмите на кнопку включения/выключения.
- Слегка прижимая к коже лица бреющий блок, совершайте возвратно-поступательные и вращательные движения. Для более эффективного бритья натягивайте кожу лица свободной рукой.
- По окончании нажмите на кнопку выключения для остановки работы прибора.
- Если вы использовали пену, промойте бритвенные головки под струей воды и вытрите насухо чистой тканью.
- Закройте бреющий блок защитной крышкой и уберите прибор на хранение.

### **ИСПОЛЬЗОВАНИЕ ТРИММЕРА**

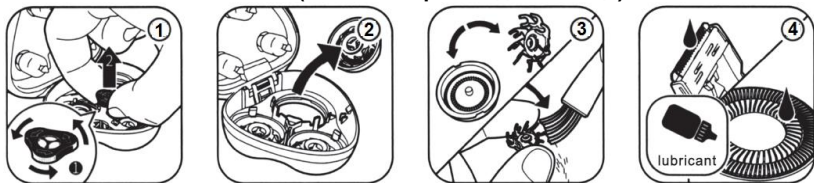
- Триммер предназначен для подравнивания бороды, усов, висков.
- Сдвиньте фиксатор триммера вверх для приведения триммера в рабочее положение.
- Нажмите на кнопку включения/выключения, чтобы включить бритву.
- Расположите триммер под углом к коже и аккуратно срезайте волосы.
- По окончании выключите бритву и сдвиньте вниз фиксатор триммера, чтобы сложить его.

## **ЧИСТКА И УХОД**

- Чтобы прибор служил долго и эффективно, желательно производить очистку прибора после каждого бритья
- Перед очисткой нужно полностью отключить прибор (от сети или завершить работу прибора).
- Наиболее удобным и гигиеничным способом чистки является промывка бреющего блока бритвы и камеры для сбора волос теплой водой после каждого использования бритвы.
- Нажмите на кнопку фиксатора бреющего блока, при этом бреющий блок откроется, обеспечивая доступ для чистки.
- Используя щеточку, прочистите бреющий блок с внутренней и с наружной стороны, а также привод лезвий.

- Допускается промывка бреющего блока под струей теплой воды. Полностью просушите бреющий блок, прежде чем его закрыть. Избегайте попадания воды в корпус электробритвы. После полного высыхания закройте бреющий блок, наденьте на него защитный колпачок.
- Корпус бритвы протрите влажной тканью и дайте полностью высохнуть.
- Уберите прибор на хранение в сухое темное место с температурой в рамках +5+35°C.

### ЧИСТКА ГОЛОВОК (не менее 1 раза в два месяца)



- Откиньте бреющий блок, поверните против часовой стрелки фиксатор рамки и извлеките рамку, удерживающую головки, как показано на рис.1.
- Достаньте головку из бреющего блока (рис.2).
- Очистите ножи и сеточки головок кисточкой из комплекта бритвы (рис.3).
- Очищайте головки по одной, т.к. они являются индивидуально подогнанными комплектами. Если Вы случайно перепутаете ножи и сеточки, приработка ножей и восстановление эффективной работы бритвы может занять несколько недель.
- Установите ножи с сеточками в бреющий блок.
- Установите на место рамку, удерживающую головки.
- Убедитесь, что выступы на сеточках головок входят в вырезы в блоке.
- Поверните по часовой стрелке фиксатор рамки, чтобы зафиксировать головки и закройте бреющий блок.
- После очистки рекомендовано смазывать лезвия головок и триммера маслом для смазки лезвий (в комплект не входит) – рис.4.

### УТИЛИЗАЦИЯ АККУМУЛЯТОРА

Встроенная аккумуляторная батарея содержит вещества, которые могут загрязнять окружающую среду. Перед тем как избавиться от пришедшей в негодность электробритвы, необходимо извлечь из нее аккумуляторную батарею и сдать ее на утилизацию отдельно.

**Не выбрасывайте бритву, пока не удалите из нее встроенную аккумуляторную батарею!**

### РЕМОНТ И ВОССТАНОВЛЕНИЕ

Гарантийный срок составляет 12 месяцев со дня передачи товара Потребителю. Если ваш прибор не работает или работает ненадлежащим образом, обратитесь в авторизованный сервисный центр за консультацией или ремонтом. Список авторизованных сервисных центров указан на сайте [sakura-dt.com](http://sakura-dt.com)

1. Гарантия действует при пользовании прибором в строгом соответствии с инструкцией по эксплуатации и соблюдению правил и требований безопасности.

2. Гарантия не включает в себя техническое обслуживание, установку и настройку прибора на дому у владельца, а также не распространяется на естественный износ изделия.
3. Гарантия не распространяется на:
- технику с механическими повреждениями;
  - нарушения правил эксплуатации, неправильную установку, сборку, транспортировку;
  - последствия воздействия стихийных бедствий (молния, пожар, наводнение и т.д.);
  - ремонт и внесение изменений в конструкцию неуполномоченными лицами;
  - попадание внутрь прибора посторонних предметов, веществ, насекомых;
  - использование прибора в профессиональных целях;
  - Повреждения вследствие подключения прибора к питающим сетям с параметрами, не соответствующим техническим данным прибора;
  - расходные материалы, аксессуары

#### КОМПЛЕКТАЦИЯ

Бритва электрическая	1 шт.
Кабель питания USB (для зарядки аккумулятора)	1 шт.
Защитная крышка	1 шт.
Щеточка для чистки	1 шт.
Руководство по эксплуатации (включая гарантийный талон)	1 шт.

#### ТЕХНИЧЕСКИЕ ХАРАКТЕРИСТИКИ

Электропитание сетевого адаптера:	220-240В, ~ 50/60 Гц
Выходное напряжение сетевого адаптера:	DC 5 В
Мощность:	3 Вт
Аккумулятор	Ni-Cd (400мАч 1.2Вх2)

**Срок службы прибора – 5 лет**

**Производитель:** ANIONTE INTERNATIONAL (ZHE JIANG) CO., LTD

Адрес: RM.601, 6/F, JINGLONG BLDG, CHEZHAN RD, WENZHOU, CHINA (Китай).

**Импортер:** ООО “Сакура Электроникс Групп”

Юридический адрес: 630088, Российская Федерация, г. Новосибирск,  
Северный проезд, 24а. Тел./Факс: +7 (383) 210-54-30.

№ партии: **ATG2115A061**

Дата изготовления: **09/2021**

Сделано в КНР



## ГАРАНТИЙНЫЙ ТАЛОН

### Отметки о продаже:

Наименование товара	
Модель	
Дата продажи	
Фирма-продавец	
Адрес, телефон фирмы-продавца	

М.П,

\_\_\_\_\_/\_\_\_\_\_  
(подпись продавца)

\_\_\_\_\_/\_\_\_\_\_  
(расшифровка подписи)

Настоящим подтверждаю приемку товара, пригодного к эксплуатации, а также свое согласие с гарантийными условиями. К внешнему виду и комплектности претензий не имею.

\_\_\_\_\_/\_\_\_\_\_  
(подпись покупателя)

\_\_\_\_\_/\_\_\_\_\_  
(расшифровка подписи)

### Сведения о ремонте:

№	Дата	Код работы	Сервис-центр	Мастер	Работу принял (подпись заказчика)