



РУКОВОДСТВО ПО ЭКСПЛУАТАЦИИ

БРИТВА ЭЛЕКТРИЧЕСКАЯ

Модель: SA-5431

Артикул: SA-5431BK



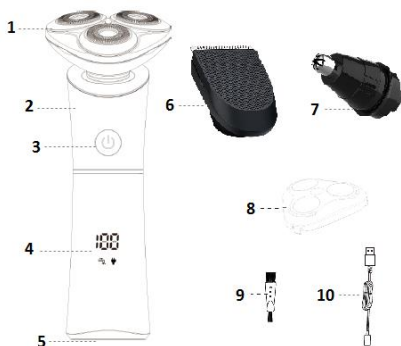
- 3 в 1 для сухого и влажного бритья:
три бритвенные головки, триммер для подравнивания,
триммер для носа и ушей
- Работа от литиевого аккумулятора до 60 минут
 - LED дисплей: индикатор работы и зарядки
 - Зарядка через USB кабель

Благодарим Вас за выбор торговой марки SAKURA. Надеемся, что приобретённый Вами прибор станет незаменимым помощником. Чтобы он прослужил Вам долго, пожалуйста, перед первым использованием внимательно ознакомьтесь с руководством по эксплуатации.

МЕРЫ ПРЕДОСТОРОЖНОСТИ

- Используйте прибор только в бытовых целях в соответствии с руководством по эксплуатации.
- **Прибор заряжается через USB кабель, входное напряжение 5 Вольт (DC 5V)**
- Не храните прибор и не заряжайте аккумулятор при температуре ниже 5° и выше 35°C, а также под прямыми солнечными лучами и в помещениях с высокой влажностью.
- Для зарядки аккумулятора пользуйтесь только кабелем питания, входящим в комплект.
- Не тяните, не скручивайте и не перегибайте шнур электропитания.
- Не протирайте бритву растворителем, бензином или спиртом. Воспользуйтесь тканью, смоченной в мыльной воде.
- Всегда отключайте прибор перед очисткой или если Вы его не используете.
- Не используйте бритву на пораненной (или раздраженной) коже и при дерматологических заболеваниях.
- Прибор не предназначен для использования лицами (включая детей) с пониженными физическими, сенсорными или умственными способностями или при отсутствии у них жизненного опыта или знаний, если они не находятся под присмотром или не проинструктированы об использовании прибором лицом, ответственным за их безопасность. Дети должны находиться под присмотром для недопущения игр с прибором.
- Не пытайтесь самостоятельно ремонтировать устройство. При неполадках или для замены принадлежностей обращайтесь в авторизованный сервисный центр.
- При утилизации прибора, аккумулятор нужно вынуть и сдать на утилизацию отдельно.
- Если бритва не используется в течение длительного времени, пожалуйста, полностью заряжайте ее не реже одного раза в месяц.
- Данное изделие прошло испытание на водонепроницаемость IPX6, и его можно мыть или чистить под проточной струей воды, но нельзя замачивать в воде.

ОПИСАНИЕ ПРИБОРА



1. Насадка с тремя бреющими головками
2. Корпус бритвы
3. Кнопка включения/выключения
4. LED дисплей
5. Разъем для подключения USB кабеля
6. Насадка триммер для подравнивания
7. Насадка триммер для носа и ушей
8. Защитная крышка бритвенного блока
9. Щеточка для очистки
10. USB кабель

ОПИСАНИЕ ДИСПЛЕЯ



Заряд батареи

Когда устройство полностью заряжено, на цифровом дисплее отображается мощность "100". Во время использования бритвы дисплей будет отображать оставшийся заряд батареи.



Напоминание о чистке

После непрерывной работы устройства в течение 15 минут на дисплее может отобразиться данный значок, напоминающий вам о необходимости очистки режущей головки.



Напоминание о зарядке

Когда оставшийся заряд батареи будет меньше или равен 15%, номер заряда мигает, напоминая о зарядке.

Функция «Дорожная блокировка»

Бритва оснащена функцией блокировки кнопки включения/выключения, предотвращающей случайный запуск бритвы в сумке.

- Чтобы заблокировать кнопку «включение/выключение» в выключенном состоянии длительно нажмите на нее в течение 3 секунд. При этом на дисплее будет отображаться обратный отсчет секунд, и появится значок замка.
- Для разблокировки кнопки «включение/выключение» длительно нажмите на нее в течение 3 секунд. При этом на дисплее будет отображаться обратный отсчет секунд, по истечении которых, бритва включится и начнет работать.

РАБОТА ПРИБОРА

ЗАРЯДКА АККУМУЛЯТОРНОЙ БАТАРЕИ

- Данная модель работает от литиевого аккумулятора (1*600 мАч).
- Для зарядки аккумулятора подключите прибор в электросеть к устройству или блоку питания с USB разъемом – адаптеру (5V, 1A) посредством кабеля, входящего в комплект.
- Полная зарядка аккумулятора занимает **1,5 часа** (не рекомендуется держать прибор на зарядке дольше во избежание выхода аккумулятора из строя).
- Полного заряда хватает на несколько циклов бритья (до 60 минут в целом).
- Не храните аккумулятор в помещениях, где температура выходит за рамки +5+35°C.
- Для зарядки используйте только кабель, входящий в комплект поставки!

Примечание: Если аккумулятор разряжен и бритва не включается, быстро зарядите его в течение 5 минут и побейтесь хотя бы один раз. Если бритва не используется в течение длительного времени, пожалуйста, заряжайте аккумулятор каждые шесть месяцев.

ИСПОЛЬЗОВАНИЕ ПРИБОРА

- Установите нужную насадку. Для этого снимите уже имеющуюся насадку, аккуратно потянув ее вверх на себя. Затем вставьте необходимую насадку, соединив вместе корпус бритвы и насадку до ее фиксации в корпусе прибора.

Насадка с тремя бреющими плавающими головками

- Данный тип бритвы подходит для частого бритья (небольшой щетины).
- Бритва предназначена для сухого и влажного бритья.
- Может понадобиться до 2-3 недель использования для того, чтобы кожа привыкла к данной бритвенной системе.
- Снимите защитную крышку.
- Для включения нажмите на кнопку включения/выключения.
- Слегка прижимая к коже лица бреющий блок, совершайте возвратно-поступательные и вращательные движения. Для более эффективного бритья натягивайте кожу лица свободной рукой.
- По окончании нажмите на кнопку выключения для остановки работы прибора.
- Закройте бреющий блок защитной крышкой и уберите прибор на хранение.

Насадка-триммер для стрижки и подравнивания

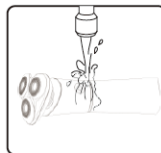
- Лезвия должны прилегать плотно, не допускайте бритья под углом.
- Тщательно расчешите расческой волосы, чтобы распутать все волосяные узлы.
- Оберните шею полотенцем, чтобы состриженные волосы не падали за воротник.
- Чтобы включить машинку нажмите на кнопку включения.
- Выполняйте стрижку по сухим волосам, т.к. при этом легче контролировать длину волос и качество стрижки.
- Медленно перемещайте триммер против роста волос, чтобы добиться более ровной стрижки. Не пытайтесь ускорить процесс стрижки!
- Для создания ровной границы держите лезвие под углом 90° к коже.
- После использования для отключения прибора нажмите кнопку выключения.
- Желательно очищать прибор после каждого использования.

Круглая насадка-триммер для срезания волос в носу и в ушах

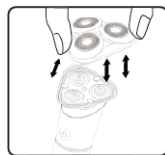
- Нажмите кнопку включения.
- Аккуратно поместите триммер в нос или ушной канал (не глубже 6-7 мм внутрь) и совершайте плавные круговые и возвратно-поступательные движения.
- После использования выключите прибор, нажав на кнопку выключения.
- Желательно очищать прибор после каждого использования.

ЧИСТКА И УХОД

- Чтобы прибор служил долго и эффективно, желательно производить очистку прибора после каждого бритья
- Перед очисткой нужно полностью отключить прибор (от сети или завершить работу прибора).
- Для поддержания наилучшей производительности бритвы очищайте ее после каждого бритья:
 - Промойте бритвенный прибор под краном (рекомендуется использовать теплую воду).



- Снимите верхний блок бреющей головки, потянув его вверх, как показано на рисунке.



- Используя щеточку для чистки, прочистите камеру для сбора волос, бреющий блок с внутренней и с наружной стороны.



- Промойте бреющий блок с лезвиями под струей проточной воды.



Внимание: Бритву можно чистить под краном (убедитесь только, что она отсоединена от зарядного устройства).

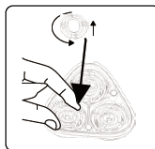


- После очистки установите назад бреющий блок. Для этого соедините верхнюю и нижнюю часть бреющего блока вместе до соединения магнитов, наденьте на него защитный колпачок.
- Корпус бритвы протрите влажной тканью и дайте полностью высохнуть.
- Уберите прибор на хранение в сухое темное место с температурой в рамках +5+35°C.

ГЛУБОКАЯ ОЧИСТКА ЛЕЗВИЙ

Внимание: Не используйте полотенце или бумажную салфетку для протирания бритвенной головки, в противном случае сетка бритвенной головки может быть повреждена.

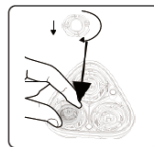
- Снимите верхний блок бреющей головки с лезвиями и поверните фиксирующий кронштейн против часовой стрелки, чтобы снять его и вынуть лезвие.



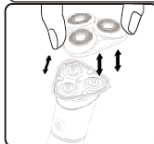
- Очистите лезвие и режущую сетку водой или щеткой, а после очистки высушите компоненты режущей сетки естественным путем.



- Установите режущую сетку и лезвие, вставьте режущий узел и закрепите кронштейн на крышке бритвенной головки по часовой стрелке.



- Установите назад верхний бреющий блок с помощью магнитов на корпус бритвы.



УТИЛИЗАЦИЯ АККУМУЛЯТОРА

Встроенная аккумуляторная батарея содержит вещества, которые могут загрязнять окружающую среду. Перед тем как избавиться от пришедшей в негодность электробритвы, необходимо извлечь из нее аккумуляторную батарею и сдать ее на утилизацию отдельно.

Не выбрасывайте бритву, пока не удалите из нее встроенную аккумуляторную батарею!

РЕМОНТ И ВОССТАНОВЛЕНИЕ

Гарантийный срок составляет 12 месяцев со дня передачи товара Потребителю. Если ваш прибор не работает или работает ненадлежащим образом, обратитесь в авторизованный сервисный центр за консультацией или ремонтом. Список авторизованных сервисных центров указан на сайте www.sakura-dt.com

1. Гарантия действует при пользовании прибором в строгом соответствии с инструкцией по эксплуатации и соблюдения правил и требований безопасности.
2. Гарантия не включает в себя техническое обслуживание, установку и настройку прибора на дому у владельца, а также не распространяется на естественный износ изделия.
3. Гарантия не распространяется на:
 - технику с механическими повреждениями;
 - нарушения правил эксплуатации, неправильную установку, сборку, транспортировку;
 - последствия воздействия стихийных бедствий (молния, пожар, наводнение и т.д.);
 - ремонт и внесение изменений в конструкцию неуполномоченными лицами;
 - попадание внутрь прибора посторонних предметов, веществ, насекомых;
 - использование прибора в профессиональных целях;
 - Повреждения вследствие подключения прибора к питающим сетям с параметрами, не соответствующим техническим данным прибора;
 - расходные материалы, аксессуары

КОМПЛЕКТАЦИЯ

Бритва электрическая с тремя бритвенными головками	1 шт.
Насадка триммер для подравнивания	1 шт.
Насадка триммер для носа и ушей	1 шт.
Кабель питания USB (для зарядки аккумулятора)	1 шт.
Защитная крышка	1 шт.
Щеточка для чистки	1 шт.
Руководство по эксплуатации (включая гарантийный талон)	1 шт.

ТЕХНИЧЕСКИЕ ХАРАКТЕРИСТИКИ

Электропитание сетевого адаптера:	220-240В~ 50/60 Гц
Выходное напряжение сетевого адаптера:	DC 5 В
Мощность:	5 Вт
Аккумулятор литиевый	1*600 мАч

Срок службы прибора – 5 лет

Внимание! Вследствие постоянного совершенствования продукции производитель сохраняет за собой право на внесение изменений в конструкцию, комплектацию и технические характеристики.

Производитель: ANIONTE INTERNATIONAL (ZHE JIANG) CO., LTD

Адрес: Rm.1205-1206, Vanke Center, No.2088, Wenzhou Ave., Wenzhou, Zhejiang, China (Китай).

Импортер: ООО “Сакура Электроникс Групп”

Юридический адрес: 630088, Российская Федерация, г. Новосибирск, Северный проезд, 24а. Тел.: +7 (383) 210-54-30.
www.sakura-dt.com

№ партии: **ATG2315A083**

Дата изготовления: **11/2023**

Сделано в КНР



ГАРАНТИЙНЫЙ ТАЛОН

Отметки о продаже:

Наименование товара	
Модель	
Дата продажи	
Фирма-продавец	
Адрес, телефон фирмы-продавца	

М.П.

_____/_____
(подпись продавца) (расшифровка подписи)

Настоящим подтверждаю приемку товара, пригодного к эксплуатации, а также свое согласие с гарантийными условиями. К внешнему виду и комплектности претензий не имею.

_____/_____
(подпись покупателя) (расшифровка подписи)

Сведения о ремонте:

№	Дата	Код работы	Сервис-центр	Мастер	Работу принял (подпись заказчика)