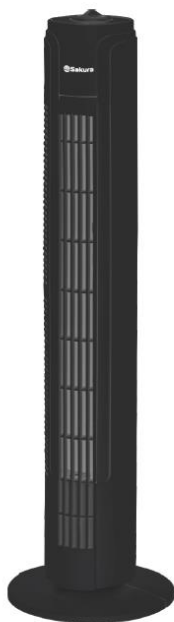


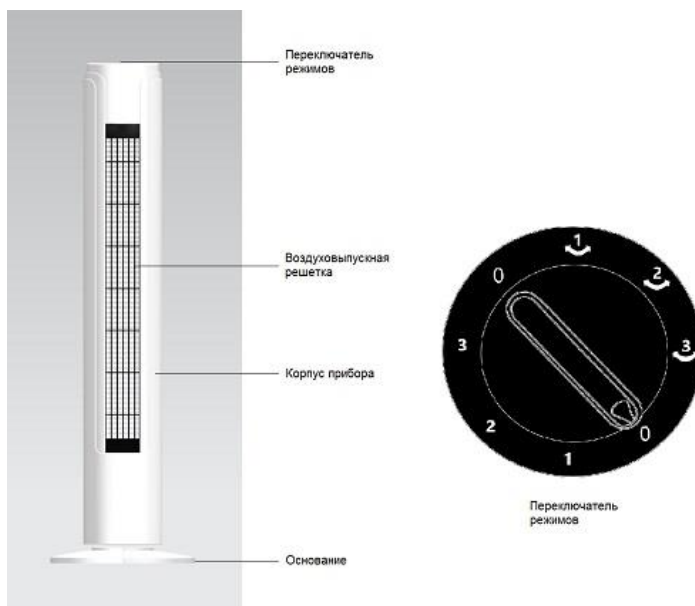


РУКОВОДСТВО ПО ЭКСПЛУАТАЦИИ



ВЕНТИЛЯТОР-КОЛОННА
ТИП: НАПОЛЬНЫЙ
МОДЕЛЬ: SA-19
АРТИКУЛЫ: SA-19BK / SA-19W

ОПИСАНИЕ ПРИБОРА



МЕРЫ БЕЗОПАСНОСТИ

- Перед первым использованием проверьте, соответствует ли напряжение, указанное на приборе, напряжению электрической сети в Вашем доме.
- Используйте прибор только в целях, предусмотренных данной инструкцией.
- Используйте только приспособления, входящие в комплект прибора.
- Во избежание поражения электрическим током не погружайте прибор, вилку или электрический шнур в воду или другие жидкости. Ставьте прибор в такие места, где он не может упасть в воду или другие жидкости. При попадании воды на прибор, немедленно отключите его от сети. Не пользуйтесь прибором, упавшим в воду. Отнесите его в уполномоченный сервисный центр.
- Не допускайте детей к работе с прибором без присмотра взрослых.
- Не оставляйте включенный в сеть прибор без внимания.
- Отсоединяйте прибор от сети после окончания использования, перед перемещением с одного места на другое и перед чисткой.
- Никогда не тяните за шнур при отключении прибора от сети; возьмитесь за штепсельную вилку и выньте ее из розетки.
- Не допускайте соприкосновения шнура или самого прибора с нагретыми поверхностями.
- Располагайте прибор и шнур так, чтобы никто не смог случайно задеть шнур и опрокинуть прибор.
- Не пользуйтесь прибором с поврежденным электрическим шнуром или штепсельной вилкой. Не пытайтесь отремонтировать прибор самостоятельно. Замена электрического шнура и штепсельной вилки должна производиться только в уполномоченном сервисном центре.
- Никогда не разбирайте прибор самостоятельно; неправильная сборка может привести к поражению электрическим током во время последующего использования прибора. Все ремонтные работы должны производиться только в уполномоченном сервисном центре.

- Этот прибор предназначен только для домашнего использования и не предназначен для коммерческого и промышленного использования.
- Избегайте контакта с движущимися частями вентилятора.
- Не допускайте попадания посторонних предметов в рабочую зону вентилятора и выходные отверстия корпуса мотора.
- Устанавливайте вентилятор вне досягаемости детей и домашних животных.
- Не помещайте вентилятор в ванной комнате, прачечной или в подобных местах, а также рядом с раковинами, стиральными машинами, бассейнами и другими источниками воды.
- Никогда не включайте вентилятор, если он не до конца собран.
- Остерегайтесь длительного нахождения в зоне воздушного потока создаваемого вентилятором, так как Вы можете простудиться.
- **Прибор не предназначен для использования лицами (включая детей) с пониженными физическими, сенсорными или умственными способностями или при отсутствии у них жизненного опыта или знаний, если они не находятся под присмотром или не проинструктированы об использовании прибором лицом, ответственным за их безопасность. Дети должны находиться под присмотром для недопущения игр с прибором.**

СБОРКА ПРИБОРА

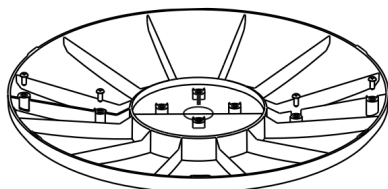


Рис.1

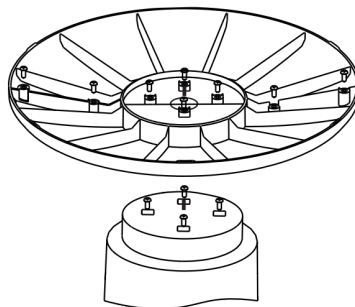


Рис. 2

1. Вентилятор поставляется в разобранном виде. Перед сборкой убедитесь, что комплект поставки полный и комплектующие не повреждены.
2. Соберите основание, соединив 2 части. Вставьте их друг в друга и закрепите 4 винтами (см. рисунок 1).
3. Переверните корпус вентилятора и вытащите шнур питания из отверстия в основании корпуса.
4. Вставьте корпус вентилятора в основание, совместив пазы, и закрепите винтами (см. рисунок 2).
5. Убедитесь, что шнур питания правильно проложен в соответствии с пазами для проводов в нижней части основания и надежно закреплен, в противном случае прибор не будет устойчиво стоять.
6. Прибор готов к работе.

РАБОТА ПРИБОРА

Подключите собранный прибор к сети.


1. Включение/выключение


Поверните Переключатель режимов в положение «1», и вентилятор начнет работать на низкой скорости. Поверните Переключатель в положение «0» чтобы выключить вентилятор.


2. Выбор режима

Включите прибор, переключите в положение «1» и вентилятор начнет работать на низкой скорости, переключите в положение «2» для работы на средней скорости, переключите в положение «3», для работы на высокой скорости.

3. Режим вращения (осцилляции)

Включите прибор, переключите в положение «» и вентилятор начнет работать на низкой скорости с одновременным вращением корпуса, переключите в положение

«» и вентилятор начнет работать на средней скорости с одновременным

вращением корпуса, переключите в положение «» и вентилятор начнет работать на высокой скорости с одновременным вращением корпуса.

ОЧИСТКА И УХОД

- Вентилятор необходимо чистить не реже одного раза в год. Перед чисткой не забудьте отключить прибор от электросети.
- Вымойте решетку и поверхность изделия мягкой тряпкой, смоченной в небольшом количестве воды или мягкого моющего средства.
- Категорически запрещается мыть изделие спиртом, бензином и другими растворителями, чтобы избежать пожелтения или повреждения поверхности изделия.
- Излишки пыли, скапливающиеся в вентиляционных отверстиях, можно удалить при помощи пылесоса. Мотор вентилятора имеет постоянную смазку и не требует дополнительного смазывания.

ХРАНЕНИЕ

- Перед тем, как убрать прибор на хранение, убедитесь в том, что он отключен от электросети и полностью остыл.
- Выполните требования пункта «Очистка и уход».
- Смотайте шнур питания.
- Прибор должен храниться в закрытых помещениях в условиях, исключающих возможность воздействия влаги и резких колебаний температуры.

РЕМОНТ И ВОССТАНОВЛЕНИЕ

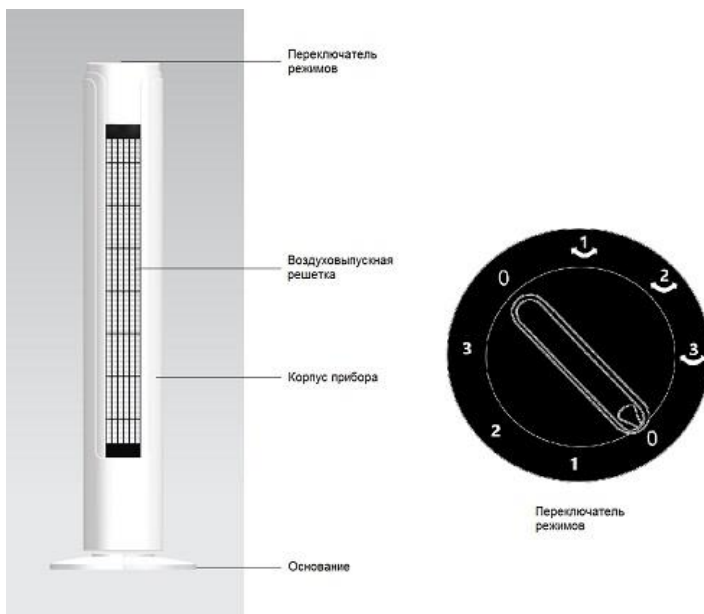
Если Ваш прибор не работает или работает ненадлежащим образом, обратитесь в авторизованный сервисный центр за консультацией или ремонтом. Список авторизованных сервисных центров указан в гарантийном талоне и на сайте **sakura-dt.com**

- Гарантия действует при пользовании прибором в строгом соответствии с инструкцией по эксплуатации и соблюдению правил и требований безопасности.
- Гарантия не включает в себя техническое обслуживание, установку и настройку прибора на дому у владельца, а также не распространяется на естественный износ изделия.
- Гарантия не распространяется на:
 - технику с механическими повреждениями;
 - нарушения правил эксплуатации, неправильную установку, сборку, транспортировку;
 - последствия воздействия стихийных бедствий (молния, пожар, наводнение и т.д.);
 - ремонт и внесение изменений в конструкцию неуполномоченными лицами;
 - попадание внутрь прибора посторонних предметов, веществ, насекомых;
 - использование прибора в профессиональных целях;
 - Повреждения вследствие подключения прибора к питающим сетям с параметрами, не соответствующим техническим данным прибора;
 - расходные материалы, аксессуары

ПАЙДАЛАНУ НҰСҚАУЛЫҒЫ

ФАН-БАҒАН
ТҮРІ: қабат
МОДЕЛІ: SA-19
НЫС: SA-19BK / SA-19W

ҚҰРЫЛҒЫНЫҢ СИПАТТАМАСЫ



ҚАУІПСІЗДІК ШАРАЛАРЫ

- Бірінші рет қолданар алдында құрылғыда көрсетілген кернеу үйіңіздегі электр желісінің кернеуіне сәйкес келетінін тексеріңіз.
- Құрылғыны тек осы нұсқауларда көрсетілген мақсаттарда пайдаланыңыз.
- Құрылғымен бірге берілген керек-жарақтарды ғана пайдаланыңыз.
- Ток соғу қаупін азайту үшін құрылғыны, ашаны немесе электр сымын суға немесе басқа сұйықтықтарға батырмаңыз. Құрылғыны суға немесе басқа сұйықтықтарға түспейтін жерге қойыңыз. Құрылғыға су түссе, оны дереу желіден ажыратыңыз. Құрылғы суға түсіп кетсе, оны пайдаланбаңыз. Оны уәкілетті қызмет көрсету орталығына апарыңыз.
- Балаларға құрылғыны ересектердің қарауынсыз пайдалануға рұқсат бермеңіз.
- Құрылғыны розеткаға қосұлы күйде қалдырмаңыз.
- Пайдаланғаннан кейін, бір жерден екінші орынға ауыстырар алдында және тазалау алдында құрылғыны электр желісінен ажыратыңыз.

- Құрылғыны розеткадан суырған кезде ешқашан сымнан тартпаңыз; ашасынан ұстап, розеткадан шығарыңыз.
- Сымның немесе құрылғының өзі қызған беттермен жанасуына жол бермеңіз.
- Құрылғы мен сымды ешкім байқаусызда сымға тиіп, құрылғыны құлатып алмайтындай етіп орналастырыңыз.
- Құрылғыны зақымдалған электр сымы немесе ашасы бар қолданбаңыз. Құрылғыны өзіңіз жөндеуге тырыспаңыз. Электр сымы мен ашаны тек өкілетті қызмет көрсету орталығы ауыстыруы керек.
- Құрылғыны ешқашан өзіңіз бөлшектемеңіз; Дұрыс құрастырмау өнімді кейіннен пайдалану кезінде электр тогының соғуына әкелуі мүмкін. Барлық жөндеу жұмыстарын тек уәкілетті қызмет көрсету орталығы жүзеге асыруы керек.
- Бұл құрылғы тек үйде пайдалануға арналған және коммерциялық немесе өнеркәсіптік пайдалануға арналмаған.
- Желдеткіштің қозғалатын бөліктеріне тиіп кетпеңіз.
- Желдеткіштің жұмыс аймағына және мотор корпусының шығыс саңылауларына бөгде заттардың түсуіне жол бермеңіз.
- Желдеткішті балалар мен үй жануарлары қолы жетпейтін жерге қойыңыз.
- Желдеткішті ванна бөлмесіне, кір жуатын бөлмеге немесе соған ұқсас аумаққа немесе раковиналарға, кір жуғыш машиналарға, бассейндерге немесе басқа су көздеріне қоймаңыз.
- Толық жиналмаса, желдеткішті ешқашан қоспаңыз.
- Желдеткіш жасаған ауа ағыны аймағында ұзақ тұрудан сақ болыңыз, себебі суық тиюіңіз мүмкін.

Құрылғы физикалық, сенсорлық немесе ақыл-ой қабілеттері шектеулі немесе тәжірибесі мен білімі жоқ адамдардың (соның ішінде балалар) пайдалануына арналмаған, егер олардың қауіпсіздігіне жауапты тұлғаның қадағалауынсыз немесе құрылғыны пайдалану туралы нұсқау болмаса. Балалардың құрылғымен ойнауына жол бермеу үшін оларды қадағалау керек.

ҚҰРЫЛҒЫНЫ ЖИНАУ

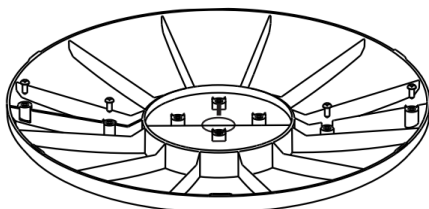


Рис.1

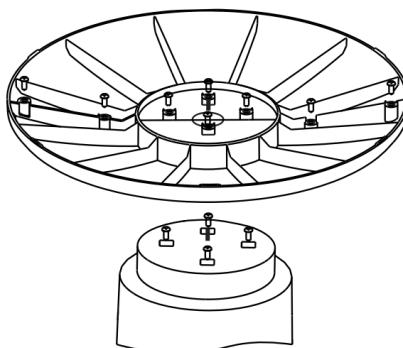


Рис. 2

1. Желдеткіш құрастырылмаған күйде жеткізіледі. Құрастыру алдында жеткізу жинағының толық екеніне және құрамдас бөліктердің зақымдалмағанына көз жеткізіңіз.
2. 2 бөлікті қосу арқылы негізді жинаңыз. Оларды бір-біріне салып, 4 бұрандамен бекітіңіз (1-суретті қараңыз).
3. Желдеткіш корпусын төңкеріп, қорап түбіндегі саңылаудан қуат сымын тартып шығарыңыз.
4. Желдеткіш корпусын ойықтарды туралап, негізге салып, бұрандалармен бекітіңіз (2-суретті қараңыз).
5. Қуат сымының негіздің астыңғы жағындағы сым ұяларына дұрыс салынғанын және мықтап бекітілгенін тексеріңіз, әйтпесе құрылғы орнықты тұрмайды.
6. Құрылғы пайдалануға дайын.

ҚҰРЫЛҒЫНЫҢ ЖҰМЫСЫ

Жиналған құрылғыны желіге қосыңыз.

1. Қосу/өшіру

Режим қосқышын «1» күйіне бұрыңыз, сонда желдеткіш төмен жылдамдықпен жұмыс істейді.

Желдеткішті өшіру үшін қосқышты «0» күйіне бұраңыз.

2. Режимді таңдау

Құрылғыны қосыңыз, «1» күйіне ауыстырыңыз және желдеткіш төмен жылдамдықта жұмыс істей бастайды, орташа жылдамдықта жұмыс істеу үшін «2» күйіне ауысыңыз, жоғары жылдамдықта жұмыс істеу үшін «3» күйіне ауысыңыз.

3. Айналу режимі (тербеліс)

Құрылғыны қосыңыз, «1» күйіне ауыстырыңыз және желдеткіш корпустың бір мезгілде

айналуымен төмен жылдамдықпен жұмыс істей бастайды, «2» күйіне ауысыңыз және желдеткіш корпусты бір уақытта айналдыра отырып, орташа жылдамдықпен жұмыс істей

бастайды, ауыстырыңыз «3» күйіне және желдеткіш корпустың бір мезгілде айналуымен орташа жылдамдықпен жұмыс істей бастайды.

ТАЗАЛАУ ЖӘНЕ КҮТІМ

- Желдеткіш жылына кемінде бір рет тазалануы керек. Тазалау алдында құрылғыны қуат көзінен ажыратуды ұмытпаңыз.
- Грильді және өнімнің бетін аздап су немесе жұмсақ жуғыш затпен суланған жұмсақ шүберекпен жуыңыз.
- Өнімнің бетінің сарғаюын немесе зақымдануын болдырмау үшін өнімді спиртпен, бензинмен немесе басқа еріткіштермен жууға қатаң тыйым салынады.
- Желдету саңылауларында жиналған артық шаңды шаңсорғыштың көмегімен кетіруге болады. Желдеткіш қозғалтқышы тұрақты майланады және қосымша майлауды қажет етпейді.

САҚТАУ

- Құрылғыны сақтауға қоймас бұрын оның электр желісінен ажыратылғанына және толығымен салқындағанына көз жеткізіңіз.
- «Тазалау және техникалық қызмет көрсету» бөліміндегі нұсқауларды орындаңыз.
- Қуат сымын ораңыз.
- Құрылғыны ылғалдың әсер ету мүмкіндігін және температураның кенет ауытқуын болдырмайтын жағдайда үй ішінде сақтау керек.

ЖӨНДЕУ ЖӘНЕ ҚАЛПЫНА КЕЛТІРУ

Құрылғы жұмыс істемесе немесе дұрыс жұмыс істемесе, кеңес алу немесе жөндеу үшін уәкілетті қызмет көрсету орталығына хабарласыңыз. Уәкілетті қызмет көрсету орталықтарының тізімі кепілдік талонында және sakura-dt.com сайтында көрсетілген.

- Кепілдік құрылғыны пайдалану нұсқауларына қатаң сәйкес және ережелер мен қауіпсіздік талаптарын сақтай отырып пайдаланған кезде жарамды.
- Кепілдік иесінің үйінде құрылғыға техникалық қызмет көрсетуді, орнатуды және реттеуді қамтымайды және өнімнің қалыпты тозуын қамтымайды.
- Кепілдік мыналарға қолданылмайды:

о механикалық зақымдануы бар жабдық;

о пайдалану ережелерін бұзу, дұрыс орнату, құрастыру, тасымалдау;

о табиғи апаттардың салдары (найзағай, өрт, су тасқыны және т.б.);

о рұқсат етілмеген тұлғалардың жөндеу жұмыстары мен дизайнға өзгертулер енгізуі;

о құрылғыға бөгде заттардың, заттардың, жәндіктердің енуі;

о құрылғыны кәсіби мақсаттарда пайдалану;

о Құрылғының техникалық деректеріне сәйкес келмейтін параметрлері бар қуат көздеріне құрылғыны қосу салдарынан зақымдану;

о шығыс материалдары, керек-жарақтар



Производитель оставляет за собой право изменять характеристики и внешний вид товара без дополнительного уведомления Покупателя. / Өндіруші Сатып алушыға қосымша ескертусіз өнімнің сипаттамалары мен сыртқы түрін өзгерту құқығын өзіне қалдырады.

Технические характеристики / Техникалық сипаттамалар:
45 Вт, 220-240 В, ~50/60 Гц

Срок службы прибора / Құрылғының қызмет ету мерзімі: 5 лет.

Дата изготовления / Өндірілген күні: 12/2024

Номер партии / Пакет нөмірі: WT24B000F

Производитель: CIXI WILL ELECTRICAL APPLIANCE CO., LTD

Адрес производителя: No.315 Guanshen North Road, East-Cixi Coastal Zone, Ningbo City, Zhejiang Province, PRC (Китай)

Импортёр: ООО "Сакура Электроникс Групп"

Адрес: 630088, Российская Федерация, г.Новосибирск, Северный проезд, 24а.

<http://sakura-dt.com>

Өндіруші: CIXI WILL ELECTRICAL APPLIANCE CO., LTD

Өндірушінің мекенжайы: №315 Гуаншен Солтүстік жолы, Шығыс-Циси жағалау аймағы, Нинбо қаласы, Чжэцзян провинциясы, ҚХР (Қытай)

Импорттаушы: «Sakura Electronics Group» ЖШС

Мекен-жайы: 630088, Ресей Федерациясы, Новосибирск қаласы, Северный проезд, 24а.

<http://sakura-dt.com>

