

## РУКОВОДСТВО ПО ЭКСПЛУАТАЦИИ

### БЛЕНДЕР Модель: SA-6273 Артикул: SA-6273BK

- Тип: погружной блендер
- Мощность: 1500 Вт
- 2 скоростных режима работы (нормальная скорость и TURBO)
- Дополнительная регулировка скорости
- Параметры электросети: 220-240 В ~50/60 Гц

#### ПРЕДНАЗНАЧЕНИЕ ПРИБОРА

Блендер – прибор, предназначенный для перемалывания небольших порций продуктов с помощью вращающегося ножа, а также взбивания эмульсий, коктейлей и т.п.

#### ОПИСАНИЕ ПРИБОРА

- 1 – регулятор скорости (работает с режимом нормальной скорости)
- 2 – кнопка включения нормальной скорости
- 3 – кнопка включения турбо-скорости
- 4 – моторная часть
- 5 – насадка-блендер, погружная часть с лезвиями из нержавеющей стали

#### МЕРЫ ПРЕДОСТОРОЖНОСТИ

**Перед подключением устройства внимательно прочитайте инструкцию по эксплуатации, соблюдайте все меры безопасности и рекомендации по эксплуатации прибора, приведенные в данной инструкции.**

- Проверьте, соответствуют ли параметры Вашей электросети указанным в технических характеристиках прибора (220-240В ~ 50/60 Гц)
- Используйте прибор только в бытовых целях в соответствии с данной инструкцией по эксплуатации. Не используйте прибор вне помещений.



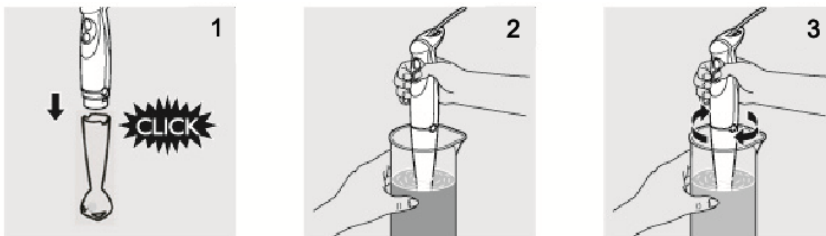
- Отключайте прибор от сети питания перед чисткой, установкой и снятием насадок.
- Запрещается использовать прибор при обнаружении неисправности. В этом случае необходимо незамедлительно обратиться в авторизованный сервисный центр.
- Во избежание поражения электрическим током и возгорания, не погружайте моторную часть в воду или другие жидкости. Для очистки моторной части можно использовать только влажную ткань.
- Запрещается включать прибор влажными руками.
- Не допускайте использование прибора детьми, а также людьми, не обладающими достаточными навыками, без присмотра или предварительного инструктажа.
- Не позволяйте детям играть с работающим прибором.
- Не допускайте попадания длинных волос и различных предметов во вращающиеся части прибора.
- Не допускайте соприкосновения кабеля питания прибора с горячими поверхностями, а также слишком острыми предметами.
- **ВНИМАНИЕ!** Обращайтесь с лезвиями осторожно. Никогда не прикасайтесь к лезвиям, пока прибор включен в сеть.
- **ВНИМАНИЕ:** Никогда не перегружайте прибор большим количеством обрабатываемых продуктов и не используйте в скоростном режиме непрерывно более 30 секунд во избежание перегрева.

## ПОДГОТОВКА К РАБОТЕ

- Тщательно протрите все части прибора перед первым применением (а также после каждого следующего использования).
- Дайте горячим ингредиентам остынуть (максимальная температура не должна превышать 60°C).
- Крупные продукты перед использованием порежьте на кусочки размером около 2 см

## РАБОТА

*Внимание! Внешний вид модели может незначительно отличаться от представленного на данном рисунке!*



- Прикрепите насадку-блендер к моторному блоку, при этом при полной фиксации должен раздаться щелчок (рис.1). Прибор при этом должен быть выключен из розетки.

- Поместите ингредиенты в высокий сосуд. Не наполняйте сосуд до краев во избежание разбрызгивания ингредиентов во время работы прибора.
- Погрузите нижнюю часть насадки-блендера в сосуд (рис.2).
- Нажмите кнопку включения скорости. Можно вращать прибор и двигать им вверх и вниз для достижения лучшего эффекта взбивания ингредиентов (рис.3).

**Скоростной режим можно удерживать не более 30 секунд, после чего прибору нужно дать остыть**

## УХОД И ХРАНЕНИЕ

- По окончании работы и перед очисткой прибора выньте вилку кабеля из электрической розетки.
- Отсоедините насадку-блендер и промойте ее под проточной водой, затем вытрите тканью насухо.
- Для очистки моторного блока используйте влажную ткань. **Ни в коем случае не помещайте моторный блок под проточную воду или в посудомоечную машину!**
- Протрите сухой тканью перед повторным применением или хранением.
- Настоятельно рекомендуется очищать прибор сразу же после окончания использования. Это позволит без затруднений смывать любые загрязнения, тем самым позволяя избежать возможного возникновения роста вредных бактерий.

## РЕМОНТ И ВОССТАНОВЛЕНИЕ

Если ваш прибор не работает или работает ненадлежащим образом, обратитесь в авторизованный сервисный центр за консультацией или ремонтом. Список авторизованных сервисных центров указан в гарантийном талоне и на сайте [sakura-dt.com](http://sakura-dt.com)

1. Гарантия действует при пользовании прибором в строгом соответствии с инструкцией по эксплуатации и соблюдению правил и требований безопасности.
2. Гарантия не включает в себя техническое обслуживание, установку и настройку прибора на дому у владельца, а также не распространяется на естественный износ изделия.
3. Гарантия не распространяется на:
  - технику с механическими повреждениями;
  - нарушения правил эксплуатации, неправильную установку, сборку, транспортировку;
  - последствия воздействия стихийных бедствий (молния, пожар, наводнение и т.д.);
  - ремонт и внесение изменений в конструкцию неуполномоченными лицами;
  - попадание внутрь прибора посторонних предметов, веществ, насекомых;

- использование прибора в профессиональных целях;
- Повреждения вследствие подключения прибора к питающим сетям с параметрами, не соответствующим техническим данным прибора;
- расходные материалы, аксессуары (упаковка, насадка (погружная часть) и т.п.)

### КОМПЛЕКТАЦИЯ

Моторный блок	1 шт.
Насадка-блендер	1 шт.
Инструкция по эксплуатации	1 шт.
Гарантийный талон	1 шт.

### ТЕХНИЧЕСКИЕ ХАРАКТЕРИСТИКИ

Мощность	1500 Вт
Параметры электросети	220-240 В ~50/60Гц

Производитель: NINGBO OXEN IMPORT AND EXPORT CO.,LTD.

Адрес: No.157 , Room 2313 Chenmao West Road,Zhonggongmiao Street, Yinzhou distric, Ningbo city, China (Китай)

Импортер: ООО «Сакура Электроникс Групп»

Адрес: 630088 Российская Федерация, Новосибирск, Северный проезд, 24а

[www.sakura-dt.com](http://www.sakura-dt.com)

**Срок службы прибора – 5 лет**

**Дата производства: 03-2025**



## ПАЙДАЛАНУ ЖӨНІНДЕГІ НҰСҚАУЛЫҚ БЛЕНДЕР

Үлгі: SA-6273

Мақала: SA-6273BK

- Пішін түрі: батыру блендері
- Қуаты: 1500 Вт
- 2 жылдамдықты жұмыс режимі (қалыпты жылдамдық және Турбо)
- Қосымша жылдамдықты реттеу
- Электр желісінің параметрлері: 220-240 В ~50/60 Гц

### ҚҰРЫЛҒЫНЫҢ МАҚСАТЫ

Блендер-айналмалы пышақпен өнімдердің кішкене бөліктерін ұнтақтауға, сондай-ақ эмульсияларды, коктейльдерді және т. б. шайқауға арналған құрылғы.

### ҚҰРЫЛҒЫНЫҢ СИПАТТАМАСЫ

- 1-жылдамдық реттегіші (қалыпты жылдамдық режимімен жұмыс істейді)
- 2-қалыпты жылдамдықты қосу түймесі
- 3-турбо жылдамдықты қосу түймесі
- 4-мотор бөлігі
- 5-блендер қондырмасы, тот баспайтын болаттан жасалған жүздері бар батыру бөлігі

### САҚТЫҚ ШАРАЛАРЫ

**Құрылғыны қоспас бұрын пайдалану жөніндегі нұсқаулықты мұқият оқып шығыңыз, Осы нұсқаулықта келтірілген барлық қауіпсіздік шаралары мен құрылғыны пайдалану жөніндегі ұсыныстарды орындаңыз.**

- Электр желісінің параметрлері Құрылғының техникалық сипаттамаларына сәйкес келетіндігін тексеріңіз (220-240В ~ 50/60 Гц)
- Құрал осы пайдалану нұсқауларына сәйкес құрылғыны тек тұрмыстық мақсаттарда пайдаланыңыз. Құрылғыны үйден тыс жерде пайдаланбаңыз.
- Саптамаларды тазалау, орнату және алу алдында құрылғыны қуат көзінен ажыратыңыз.
- Ақаулық анықталған кезде құрылғыны пайдалануға тыйым салынады. Бұл жағдайда дереу уәкілетті қызмет көрсету Орталығына хабарласу қажет.



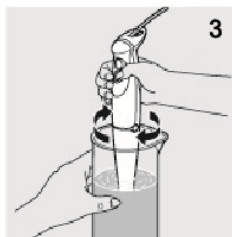
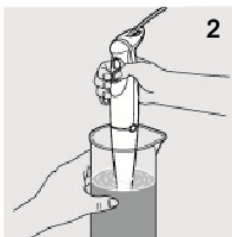
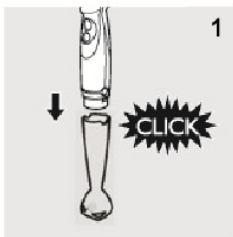
- Электр тогы мен өрттің алдын алу үшін мотор бөлігін суға немесе басқа сұйықтықтарға батырмаңыз. Қозғалтқыш бөлігін тазалау үшін тек дымқыл шүберекті пайдалануға болады.
- Құрылғыны дымқыл қолмен қосуға тыйым салынады.
- Бұл құрылғыны балалардың, сондай-ақ жеткілікті дағдылары жоқ адамдардың бақылаусыз немесе алдын ала нұсқаусыз пайдалануына жол бермеңіз.
- Балалардың жұмыс істеп тұрған құрылғымен ойнауына жол бермеңіз.
- Ұзын шашты және әртүрлі заттарды құрылғының айналмалы бөліктеріне тигізбеңіз.
- Құрылғының қуат кабелінің ыстық беттермен, сондай-ақ тым өткір заттармен жанасуына жол бермеңіз.
- **Назар аударыңыз!** Пышақтарды абайлап ұстаңыз. Құрылғы желіге қосылған кезде ешқашан пышақтарды ұстамаңыз.
- **Назар аударыңыз:** ешқашан құрылғыны көп өңделген өнімдермен шамадан тыс жүктемеңіз және қызып кетпес үшін жылдамдық режимінде 30 секундтан артық пайдаланбаңыз.

### ЖҰМЫСҚА ДАЙЫНДЫҚ

- Бірінші қолданар алдында құрылғының барлық бөліктерін сүртіңіз (сонымен қатар әрбір келесі қолданғаннан кейін).
- Ерітінді ыстық ингредиенттерді суытыңыз (максималды температура 60°C-тан аспауы керек).
- Үлкен өнімдерді қолданар алдында шамамен 2 см кесектерге кесіңіз

### ҚҰРЫЛҒЫНЫҢ ЖҰМЫСЫ

*Назар аударыңыз! Модельдің сыртқы түрі осы суретте көрсетілгеннен сәл өзгеше болуы мүмкін!*



- Блендер саптамасын қозғалтқыш блогына бекітіңіз, ал толық бекітілгенде шерту естілуі керек (сурет.1). Бұл жағдайда құрылғы розеткадан өшірілуі керек.
- Ингредиенттерді биік ыдысқа салыңыз. Құрылғы жұмыс істеп тұрған кезде ингредиенттердің шашырауын болдырмау үшін ыдысты шетіне дейін толтырмаңыз.
- Блендер саптамасының түбін ыдысқа батырыңыз (сурет.2).
- Қосу түймесін басыңыз. Ингредиенттерді шайқаудың жақсы әсеріне қол жеткізу үшін құрылғыны айналдырып, жоғары және төмен жылжытуға болады (сурет.3).

**Жылдамдық режимін 30 секундтан артық ұстауға болмайды, содан кейін құрылғыны салқындату керек.**

## **КҮТІМ ЖӘНЕ САҚТАУ**

- Жұмыс аяқталғаннан кейін және құрылғыны тазаламас бұрын, кабель ашасын электр розеткасынан алыңыз.
- Блендер саптамасын ажыратып, ағынды сумен шайыңыз, содан кейін шүберекпен құрғатыңыз.
- Қозғалтқыш блогын тазалау үшін дымқыл шүберекті пайдаланыңыз. **Ешқандай жағдайда қозғалтқыш блогын ағынды судың астына немесе ыдыс жуғыш машинаға салмаңыз!**
- Қайта қолданар алдында немесе сақтамас бұрын құрғақ шүберекпен сүртіңіз.
- Пайдалану аяқталғаннан кейін құрылғыны дереу тазалау ұсынылады. Бұл кез-келген ластаушы заттарды оңай жууға мүмкіндік береді, осылайша зиянды бактериялардың көбеюіне жол бермейді.

## **ЖӨНДЕУ ЖӘНЕ ҚАЛПЫНА КЕЛТІРУ**

Егер сіздің құрылғыңыз жұмыс істемесе немесе дұрыс жұмыс істемесе, кеңес алу немесе жөндеу үшін уәкілетті қызмет көрсету орталығына хабарласыңыз. Уәкілетті сервистік орталықтардың тізімі кепілдік талонында және сайтта көрсетілген [sakura-dt.com](http://sakura-dt.com)

4. Кепілдік құрылғыны пайдалану және қауіпсіздік ережелері мен талаптарын сақтау жөніндегі нұсқаулыққа сәйкес қатаң түрде қолданған кезде қолданылады.
5. Кепілдік құрылғыны иесінің үйінде күтіп ұстауды, орнатуды және орнатуды қамтымайды, сонымен қатар өнімнің табиғи тозуын қамтымайды.
6. Кепілдік мыналарға қолданылмайды:
  - механикалық зақымдануы бар техниканы дайындау;
  - пайдалану ережелерін бұзу, дұрыс орнатпау, құрастыру, тасымалдау;
  - табиғи апаттардың әсері (найзағай, өрт, су тасқыны және т. б.);
  - уәкілетті емес тұлғалардың құрылысына жөндеу және өзгерістер енгізу;
  - аспаптың ішіне бөгде заттардың, заттардың, жәндіктердің түсуі;
  - құрылғыны кәсіби мақсатта пайдалану;
  - Аспаптың техникалық деректеріне сәйкес келмейтін параметрлері бар аспапты қоректендіру желілеріне қосу салдарынан болған зақым;
  - шығын материалдары, аксессуарлар (қаптама, саптама (батыру бөлігі) және т. б.)

## ЖИНАҚТАУ

Қозғалтқыш блогы 1 дана.

Блендер саптамасы 1 дана.

Қақпағы бар шыны 1 дана.

Пайдалану жөніндегі Нұсқаулық 1 дана.

Кепілдік талоны 1 дана.

## ТЕХНИКАЛЫҚ СИПАТТАМАЛАРЫ

Қуат	1500 Вт
Электр желісінің параметрлері	220-240 В ~50/60Гц

Өндіруші: NINGBO OXEN IMPORT AND EXPORT CO.,LTD.

Мекен-жайы: No.157 , Room 2313 Chenmao West Road,Zhonggongmiao Street, Yinzhou distric, Ningbo city, China (Китай)

Ресей Федерациясына импорттаушы: ООО «Сакура Электроникс Групп»

Мекен-жайы: 630088 Российская Федерация, Новосибирск, Северный проезд, 24а

[www.sakura-dt.com](http://www.sakura-dt.com)



**Құрылғының қызмет ету мерзімі-5 жыл**

**Өндіріс күні: 03-2025**